

**UCHWAŁA NR XXVIII/334/21  
RADY GMINY NOWA WIEŚ LĘBORSKA**

z dnia 29 marca 2021 r.

**w sprawie przystąpienia do sporządzenia miejscowego planu zagospodarowania przestrzennego dla obszaru pomiędzy miejscowościami Łebień, Obliwice i Rekowo Lęborskie, gmina Nowa Wieś Lęborska**

Na podstawie art. 18 ust. 2 pkt. 5 ustawy z dnia 8 marca 1990 roku o samorządzie gminnym (Dz. U. z 2020 roku, poz. 713 z późn. zm.), art. 14 ust. 1, ust. 2, ust. 4 i ust. 5 w związku z art. 27 ustawy z dnia 27 marca 2003 roku o planowaniu i zagospodarowaniu przestrzennym (Dz.U. z 2020 roku, poz. 293 z późn. zm.)

**Rada Gminy Nowa Wieś Lęborska  
uchwała, co następuje**

§ 1. 1. Przystępuje się do sporządzenia miejscowego planu zagospodarowania przestrzennego dla obszaru pomiędzy miejscowościami Łebień, Obliwice i Rekowo Lęborskie, gmina Nowa Wieś Lęborska.

2. Granice obszaru objętego planem przedstawiono na mapie w skali 1:20 000 stanowiącej załącznik graficzny do niniejszej uchwały.

§ 2. Przedmiot planu określony zostanie w projekcie planu miejscowego zgodnie z art. 15 ust. 1, ust. 2 i ust. 3 ustawy z dnia 27 marca 2003 roku o planowaniu i zagospodarowaniu przestrzennym.

§ 3. Wykonanie uchwały powierza się Wójtowi Gminy Nowa Wieś Lęborska.

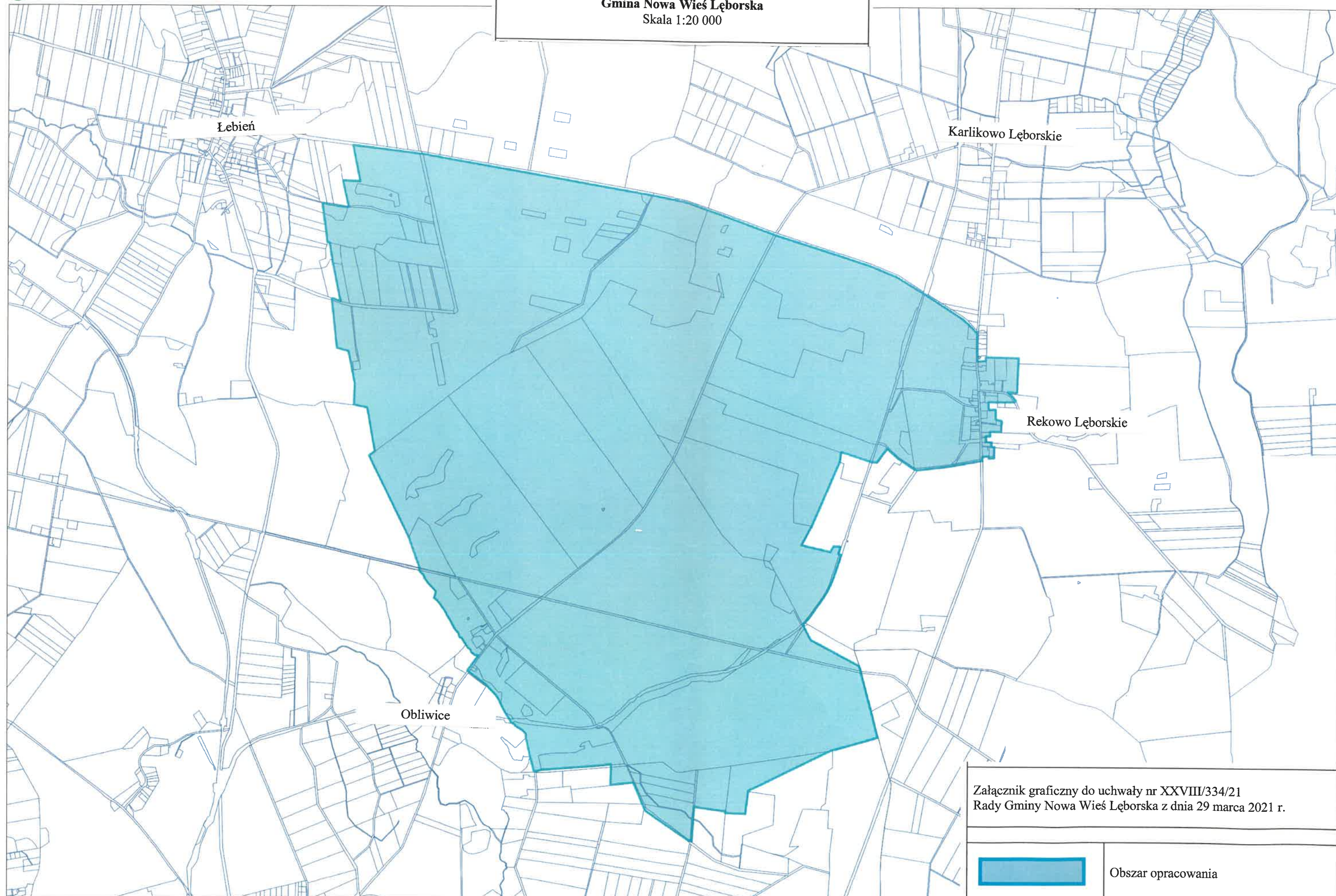
§ 4. Uchwała wchodzi w życie z dniem podjęcia.

Przewodniczący Rady Gminy  
Nowa Wieś Lęborska

**mgr Zdzisław Korda**



**Gmina Nowa Wieś Lęborska**  
Skala 1:20 000



Załącznik graficzny do uchwały nr XXVIII/334/21  
Rady Gminy Nowa Wieś Lęborska z dnia 29 marca 2021 r.



Obszar opracowania

**Uzasadnienie**  
**do uchwały Nr XXVIII/334/21**  
**Rady Gminy Nowa Wieś Lęborska**  
**z dnia 29 marca 2021 r.**

**Przedmiotem uchwały jest przystąpienie do sporządzenia miejscowego planu zagospodarowania przestrzennego dla obszaru pomiędzy miejscowościami Łebień, Obliwice i Rekowo Lęborskie, gmina Nowa Wieś Lęborska.**

**1. Przedstawienie istniejącego stanu:**

Obszar objęty opracowaniem o łącznej powierzchni około 1056,5 ha, objęty jest w znacznej części następującymi planami zagospodarowania przestrzennego:

- miejscowym planem zagospodarowania przestrzennego obszaru w miejscowościach Łebień, Tawęcino, Karlikowo Lęborskie, Rekowo Lęborskie w gminie Nowa Wieś Lęborska (uchwała nr XI/86/15 Rady Gminy Nowa Wieś Lęborska z dnia 29 września 2015 roku opublikowana w Dzienniku Urzędowym Województwa Pomorskiego z 2015 roku pod poz.3205),

- miejscowym planem zagospodarowania przestrzennego dla fragmentu obrębu: Obliwice, Łebień, Wilkowo Nowowiejskie, Rekowo Lęborskie, Karlikowo Lęborskie, Tawęcino w gminie Nowa Wieś Lęborska pod nazwą „Obliwice - Wiatraki” (uchwała nr XVI/141/16 z Rady Gminy Nowa Wieś Lęborska z dnia 10 marca 2016 roku opublikowana w Dzienniku Urzędowym Województwa Pomorskiego z 2016 roku pod poz. 1742).

Wyżej wymienione miejscowe plany przeznaczają obszar objęty opracowaniem na cele upraw rolnych, lasy, tereny zabudowy zagrodowej, tereny zabudowy mieszkaniowej, dróg oraz pod lokalizację elektrowni wiatrowych.

**2. Wyjaśnienie potrzeb i celu podjęcia uchwały:**

Celem podjęcia uchwały jest dostosowanie ustaleń aktualnie obowiązujących dla tego obszaru miejscowych planów zagospodarowania przestrzennego do przepisów ustawy z dnia 20 maja 2016 roku o inwestycjach w zakresie elektrowni wiatrowych.

**3. Wykazanie różnic między dotychczasowym, a projektowanym stanem prawnym:**

Obszar objęty jest dwoma miejscowymi planami zagospodarowania przestrzennego, które m.in. przewidują lokalizację elektrowni wiatrowych o wysokościach od 210 m do 220 m. Zgodnie z ustawą z dnia 20 maja 2016 roku o inwestycjach w zakresie elektrowni wiatrowych odległość między budynkiem mieszkalnym i istniejącą bądź planowaną elektrownią wiatrową powinna być równa lub większa od dziesięciokrotności całkowitej wysokości elektrowni wiatrowej. Odległość ta musi być uwzględniana przez organy gminy m.in. przy sporządzaniu i uchwalaniu studium i miejscowych planów zagospodarowania przestrzennego oraz przy wydawaniu decyzji o warunkach zabudowy. W świetle obowiązujących przepisów aktualnie nie można wydawać decyzji o warunkach zabudowy na funkcję mieszkaniową dla sporej części naszej gminy. Sporządzenie nowego miejscowego planu zagospodarowania przestrzennego pozwoli na dostosowanie zaplanowanych parametrów elektrowni wiatrowych do obowiązujących przepisów i odblokuje tereny, dla których plany miejscowe nie obowiązują, a jedyną przeszkodą przy wydawaniu warunków zabudowy są ustalone w tych planach wysokości elektrowni wiatrowych.

**4. Charakterystyka skutków społecznych i gospodarczych:**

Sporządzenie nowego planu miejscowego odblokuje procesy inwestycyjne w miejscowościach Łebień, Rekowo Lęborskie, Obliwice i Wilkowo Nowowiejskie oraz pozwoli na kompleksowe, jednolite i spójne zagospodarowanie tego terenu.

**5. Skutki finansowe, związane z wejściem w życie uchwały:**

Koszty związane z opracowaniem projektu oraz przeprowadzeniem procedury uchwalania miejscowego planu zagospodarowania przestrzennego poniesie Gmina Nowa Wieś Lęborska.

**6. Źródło finansowania:**

Środki na ten cel są ujęte w planie budżetu gminy Nowa Wieś Lęborska na 2021 rok (dział 710 rozdział 71004 §4300).